

Centre Social
MONTBRISON

PROJET PEDAGOGIQUE

Accueil de loisirs



Tel : 04 77 96 09 43

Mail : centresocial.montbrison@laposte.net

13, rue pasteur

42600 MONTBRISON

Sommaire

Le Centre social

L'accueil de loisirs

Construire ensemble le projet pédagogique

Les tranches d'âge

Les objectifs généraux

La journée type

Les moyens... Les outils

Profil de poste

Temps de réunion et rangement

Le règlement des animateurs

Législation

Réglementation

Conclusion

Le Centre Social

Le Centre Social de Montbrison est un lieu d'accueil de rencontres et de loisirs qui accueille différents publics, petits et grands de tous milieux sociaux. Il permet aux habitants de vivre ensemble, dans le respect de leurs différences, et de participer collectivement à la vie du quartier, dans toutes ses dimensions.

Le Centre Social a pour buts de...



✧ Favoriser le lien social, être un lieu de vie, de rencontre et d'accueil pour tous les habitants du territoire



✧ Être un lieu d'apprentissage et de transmission par le biais des activités pour tous



✧ Faciliter l'accès à la culture et l'ouverture au monde pour tous, dans une démarche d'éducation populaire



✧ Soutenir une dynamique de mise en œuvre collective de projets communs

Il s'adresse à toutes personnes qui souhaitent tisser du lien social avec les autres. Il propose différentes activités et projets qui peuvent intéressés de nombreuses personnes. Le centre social est une association ou les représentants du conseil administration s'investissent pleinement en cohérence avec l'équipe professionnelle pour donner un accueil de qualité au centre social.

L'accueil de loisirs assure son action dans le même but que le centre social

L'accueil de loisirs

Liens de formation...

L'accueil de loisirs est ouvert aux enfants de 3 à 15 ans les mercredi et les vacances scolaires. Les permanents sont les professionnels qualifiés qui s'occupent de l'organisation de l'accueil de loisirs. Le centre recrute chaque année des stagiaires BPREPS et BAPPAAT. Lors des vacances et des mercredi l'équipe est complétée par des animateurs BAF ou en stage pratique. Des stagiaires de différents établissements scolaires viennent compléter l'équipe durant les mercredi, ce sont des jeunes qui souhaitent découvrir le milieu de l'animation. Chaque stagiaire est accompagné individuellement dans son projet professionnel.

Une équipe ...Un projet pédagogique...

Nous avons travaillé ensemble (responsables de l'accueil de loisirs et animateurs) sur la création du projet pédagogique en se souciant des intentions du centre social et sur la notion d'éducation populaire. Un travail collectif nous a permis de se mettre d'accord sur une définition commune de l'éducation populaire :

C'est d'apprendre à vivre et à grandir ensemble afin de s'enrichir mutuel et de se forger un esprit critique en partageant les savoirs.

Projet pédagogique adapté à chaque période ...

Nous choisissons de travailler différents objectifs du projet pédagogique à chaque période de vacances scolaire afin de répondre aux attentes et aux besoins des enfants. Les constats faits lors des réunions bilans avec l'équipe d'animation nous permettent ce choix.

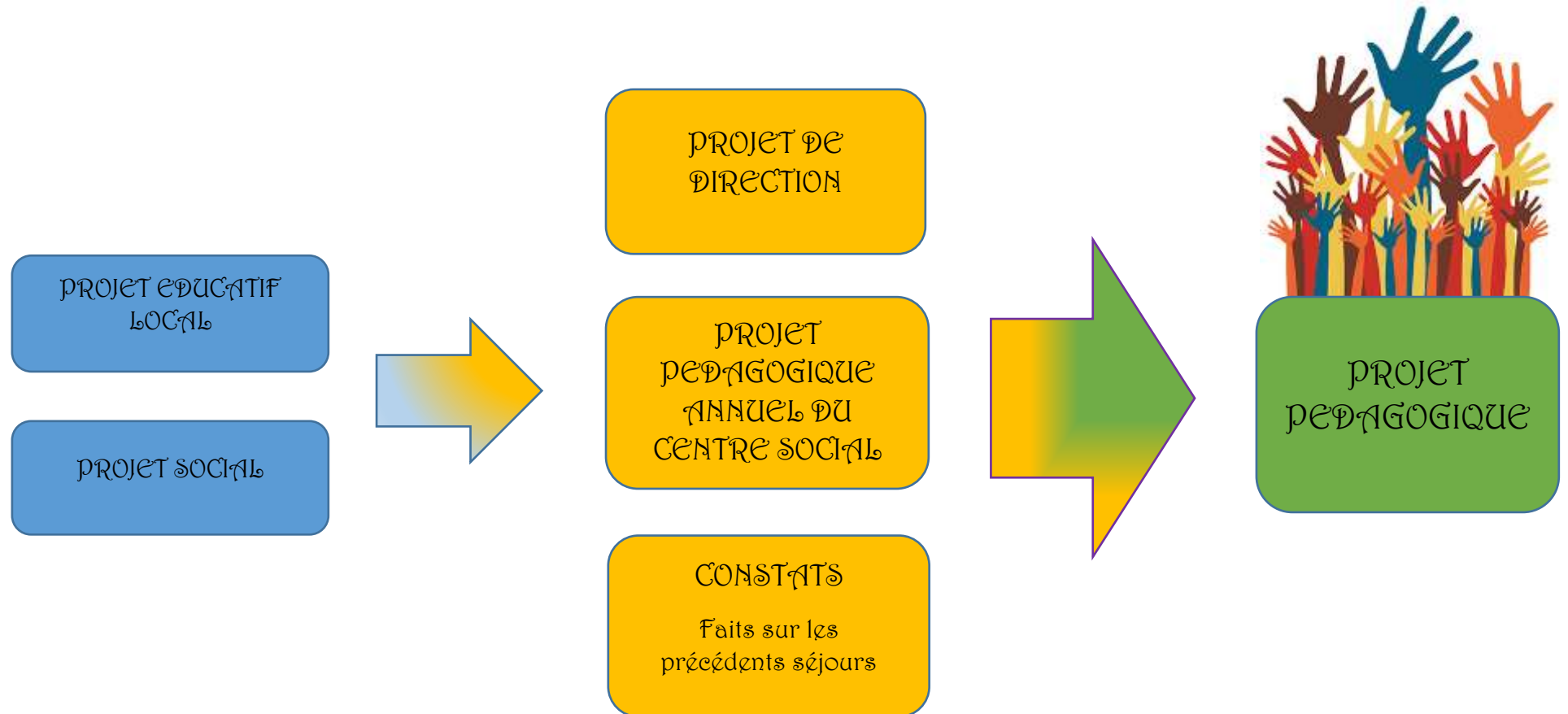
Fréquentation ...

L'accueil de loisirs accueille environ une quarantaine d'enfants les mercredi, une soixantaine les vacances scolaires et une centaine pour l'été. La mixité culturelle, sociale, socioprofessionnelle est bien présente, elle est une richesse pour notre ALSH. À partir de septembre, nous allons mettre en place la tarification de la CAF.

Notre rôle éducatif ...

Le secteur de l'animation se professionnalise depuis plusieurs années. Au centre social, l'équipe d'animation se positionne tout particulièrement dans l'accompagnement éducatif des familles. Les enfants qui sont inscrits dans notre ALSH intègrent des règles de vie, des notions et valeurs qui leurs sont transmises par l'équipe.

Construire ensemble le projet pédagogique





Les objectifs généraux

Et... Les objectifs opérationnels... Et... les moyens



Découvrir différentes cultures

- Ouvrir son esprit
- Découvrir d'autres modes de vies
- Mieux connaître les religions
- Sortir de sa bulle
- S'intégrer au groupe

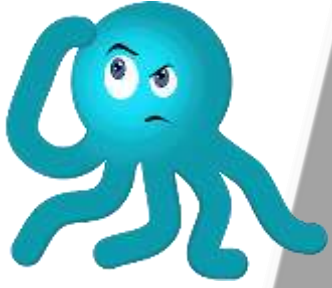
Être sensibilisé à la notion de projets solidaires et éco-citoyens

- Ouvrir son esprit
- Respecter l'environnement
- Préserver notre lieu de vie
- Favoriser le local
- Apprendre à utiliser la nature

Accueillir différents publics

- Vivre l'éducation populaire
- Trouver sa place dans un groupe
- Prendre des initiatives
- Participer à la lutte contre l'isolement
- Construire avec les différences





Développer son esprit critique

- Mieux vivre avec les autres
- Se remettre en question
- Se poser des questions sur la société
- Acquérir un enrichissement personnel et collectif



Participer à des temps d'échanges sur l'actualité

- Se tenir informé
- Eviter la désinformation
- Se forger une opinion personnelle
- Trier les informations vues ou entendues



Favoriser le travail d'équipe

- Faire vivre l'entraide et la cohésion de groupe
- Entretien le partage et la solidarité
- Prendre en compte l'avis des autres
- S'ouvrir à l'autre et être plus diplomate



Être acteur de ses loisirs / projets

- Être investi dans une notion de projet
- Comprendre la notion d'engagement
- Être valorisé
- Se sentir inclus dans la société



La journée type :

Matin

HEURES	TEMPS	ACTIONS ENFANTS	ACTIONS ANIMATEURS
7h30 8h30	Temps d'accueil Accueil de bonne heure	Arrivée des enfants, petits jeux de société, libre	Préparation des salles, installation des jeux, animateur d'accueil (arrivée des enfants)
8h30 8h45	Temps d'accueil + Temps libre	Petits jeux intérieurs ou extérieurs	Jeu avec les enfants dans les salles du bas
8h45 9h30	Temps de goûter	Rassemblement des enfants pour le bonjour collectif Goûter	Rassemblement des enfants pour le bonjour Récupérer sa tranche d'âge pour le goûter (l'animateur prépare le goûter pour tous)
9h30 11h30	Temps d'activités	Activités manuelles, physiques, scientifiques	Activités M, P, S menées par un animateur garant du déroulement et de la sécurité
11h30 12h	Temps d'accueil + Temps libre	Arrivée des enfants et/ou départ d'enfants Jeux intérieurs et extérieurs	Animateur d'accueil vérification de la température du repas (Départ et arrivée des enfants) Animateurs dans les salles avec les enfants, 1 animateur pour préparer la table

La journée type :

Après-Midi

HEURES	TEMPS	ACTIONS ENFANTS	ACTIONS ANIMATEURS
12h 13h	Temps de repas	Repas de midi tous ensemble	Passage aux toilettes Installation des enfants Service du repas Respect du calme
13h 14h	Temps calmes Temps d'accueil (13h30/14h)	Sieste pour les 3/4 ans Jeux calmes pour les 5/13 ans sans ballons	1 animateur pour chaque tranche d'âge au temps calme (sans ballon) durant 30 min Les autres en pauses et inversement la 2nde ½ heure
14h 16h30	Temps d'activités	Activités manuelles, physiques, scientifiques	Activités M, P, S menées par un animateur garant du déroulement et de la sécurité
16h30 17h	Temps de goûter	Goûter équilibré avec les enfants et ressenti de l'activité	Préparation du goûter pour chaque tranche d'âge (1 animateur par tranche d'âge prépare le goûter pour son groupe)
17h30 18h30	Temps d'accueil Temps libre	Départ des enfants et jeux intérieurs et extérieurs	Animateur d'accueil pour le départ des enfants + animateur aide au départ animateur dans chaque salle avec les enfants

Les moyens... Les outils

Thématiques		Moyens	Outils
Temps calmes	3/4 ans	<p>Connaître individuellement les enfants (discussion parents...) afin de permettre aux enfants qui ne font plus de sieste à l'école ou à la maison de se poser sur leur couchette avec un livre ou album à feuilleter.</p> <p>Un roulement des animateurs des 3/4 ans durant le temps calme sera mis en place pour permettre aux animateurs de pouvoir organiser des temps calmes avec d'autres tranches d'âges</p>	<p>Musique...</p> <p>Albums...</p> <p>Mains de massage...</p>
	5/6 ans 7/9 ans	<p>Etablir un planning (chaque jour un thème et toutes les semaines identiques)</p> <p><u>Lundi</u> : histoires et contes, marionnettes <u>Mardi</u> : musique relaxation <u>Mercredi</u> : bricolage <u>Jeudi</u> : libre</p>	<p>A déterminer par les animateurs</p>
	10/15 ans	<p>Mettre en place des échanges, différents ateliers, temps de débats, d'échanges sur actualité. <i>Possibilité de ne pas y participer.</i></p>	<p>Boîte à sujets de débats</p>

Accueil	Familles	Aménagement d'un espace accueillant pour les parents	<p>Présentation photos de l'équipe</p> <p>Table d'accueil (<i>tract, descriptif de la journée, café, thé</i>)</p> <p>Temps d'échanges</p> <p>Goûter parents</p> <p>Table des trophées</p> <p>diaporamas réguliers</p>
	Accueil de bonne humeur	Aménagement des salles 5/4 et 5/6 ans	<p>Jeux calmes</p> <p>espace de repos, coin lecture</p> <p>activités manuelles</p> <p>meubles des temps calmes</p>
Animateurs	Temps des pauses	Organisation des tâches de la journée	Planning de l'organisation de la journée et Pauses d'animateur
	Rangement	<p>Planning de rangement</p> <p>Le directeur est garant de la gestion de la pharmacie (stock, remplissage carnet, protocole de soin).</p>	<p>Planning du nettoyage de salle</p> <p>L'animateur range sa salle après chaque activité</p> <p>Fiche inventaire de la pharmacie</p>
Bilan	Bilan animateurs	Réunion d'organisation chaque soir et une grosse réunion bilan le jeudi soir	<p>Cahier « Jean parle » par tranche d'âge</p> <p>Favoriser l'échange libre Bilan de fin de semaine</p>
	Bilan enfants	Sous la forme ludique.	<p>Temps d'échanges ce que l'on a pensé de la journée</p> <p>La méthode des smileys</p> <p>Le cahier de bilans</p>

Espace préau/couloir	Aménagement	Aménagement de l'espace préau	différents coins : babyfoot, ping-pong, petite activité manuelle, tennis, marbles, foot, basket...
	Règlement	Etablir le règlement de l'utilisation du matériel	Affichages des règles et l'organisation pour utiliser le matériel
Rangement et mode de gestion du matériel		Organisation du rangement de chaque salle	Chaque animateur range sa salle avant de la quitter Gestion d'une caisse (au bureau) pour chaque tranche d'âges Fiche d'inventaire du matériel
Temps libres		Mettre en place des activités et animations	Ateliers danse, jeux de carte Sport : tennis, ping pong, basket, foot

*CHAQUE TEMPS DE JOURNÉE
EST UN MOYEN POUR RÉPONDRE
AUX OBJECTIFS DE LA PÉRIODE...*

Profil de poste animateur diplômé



Pédagogie

Maîtriser le projet pédagogique

Accompagner les stagiaires dans le fonctionnement de la structure

Mettre en place chaque temps de journée en lien avec le projet pédagogique

Législation

Connaître et appliquer les taux d'encadrements/centre/piscine

Travailler en toute conscience des exigences jeunesse et sport

(si questionnement ne pas hésiter à demandé au directeur)

Effectuer tous les déplacements hors du centre en adéquation avec la législation.

Vie quotidienne

Gestion au moment du Repas /

Temps libre / Accueil



Enfants

Capacité d'écoute

Demander aux enfants leurs avis, prendre en compte les envies et s'adapter.

Prendre en compte l'état physique et psychologique

Famille

Les accueillir agréablement, être souriant

A l'écoute

Etre dans l'échange



Equipe

Donner ses avis

Partager ses idées

Etre dynamique

Esprit positif



Profil de poste non diplômé et stagiaire BAFA



Pédagogie

Prendre connaissance du projet pédagogique et essayer de le comprendre.

Monter une activité avec la méthode S

Aider l'animateur référents au bon déroulement des activités mises en place

Législation

Connaître les taux d'encadrement/centre/piscine

Etre conscient de son rôle lors de déplacement hors du centre



Vie quotidienne

Aider au moment du Repas / Gouter /

Temps libre / Accueil



Enfants

Capacité d'écoute

Repérer l'état physique et psychologique

Famille

Accueillant, souriant

A l'écoute

Dans l'échange



Equipe

Donner son avis

Partager ses idées

Etre dynamique

Esprit positif



Les temps de réunion et rangement

Chaque soir, les animateurs de chaque tranche d'âge remplissent un journal « **Jean parle** ». Ils écrivent leur ressenti sur la journée et les points importants.

Après le départ des enfants les animateurs **rangent et nettoient** les salles puis on fait un **point sur la journée et le déroulement** de celle du lendemain.

Le **jeudi soir** de chaque semaine de vacances, on fait **un bilan sur la semaine** pendant environ 1h30 pour évaluer nos objectifs, voir les points positifs et négatifs afin de faire des améliorations la semaine suivante.

Chaque **vendredi soir le Centre doit être rangé complètement**, plus rien ne doit traîner dans les salles et si c'est la fin du séjour toute la décoration doit être enlevée, les tables rangées correctement et les salles propres.

Règlement des animateurs

Temps de pause :

De **13h à 13h30 et de 13h30 à 14h** pendant les temps calme en alternant

(Ex : l'animateur qui est en temps calme de 13h à 13h30 est en pause de 13h30 à 14h et inversement pour l'animateur qui le remplace).

Pour les **animateurs fumeurs**, la pause cigarette se fait en **dehors** de la structure et des **bonbons sont à disposition** pour éviter de sentir la cigarette auprès des enfants.

Horaires :

Pour l'**animateur** qui est **d'accueil**, l'arrivée est **avant 7h30** pour installer les salles et accueillir les enfants qui arrivent tôt. Il pourra être présent à 9h le lendemain.

Les **autres animateurs** doivent être présents **entre 8h ou 8h30** pour mettre en place les activités.

L'animateur doit avoir du **bon sens et du respect** envers les enfants, il ne doit pas les insulter ou être menaçant avec eux. Il est **interdit d'échanger** les **numéros**, « **Facebook** » ou **adresses mail** avec les enfants.

L'animateur ne doit pas **décrédibiliser ou dévaloriser un animateur** devant les enfants.

Si des animateurs ont un problème entre eux, il est préférable de venir trouver le **directeur** pour trouver une **solution** afin que leurs conflits ne les mettent pas en échec avec les enfants et ne mettent pas les enfants en situation de danger.

Il est impératif de **vérifier à chaque repas le régime alimentaire** de chaque enfant, principalement ce qui concerne les allergies et les régimes alimentaires particuliers.

La feuille des régimes alimentaires **ne doit pas être à disposition des enfants !**

L'utilisation du portable pour les jeunes est réglementée par la mise en place d'une **charte**. Cette dernière est créée par eux-mêmes. Ils sont garant de son fonctionnement. L'animateur veille à son respect.

Néanmoins, **l'adulte doit lui aussi s'engager à respecter cette charte**, mais également à respecter les décisions d'utilisation du portable que l'équipe a défini.

LEGISLATION :

Taux d'encadrement



1 animateur pour 8 enfants de moins de 6 ans.



1 animateur pour 12 enfants de plus de 6 ans.

Activités aquatiques



1 animateur dans l'eau pour 5 enfants de moins de 6 ans.



1 animateur dans l'eau pour 8 enfants de plus de 6 ans.

Déplacements

Lors d'une sortie hors centre et quel que soit le nombre d'enfants encadrés, deux animateurs au minimum sont nécessaires pour assurer la sécurité des enfants.

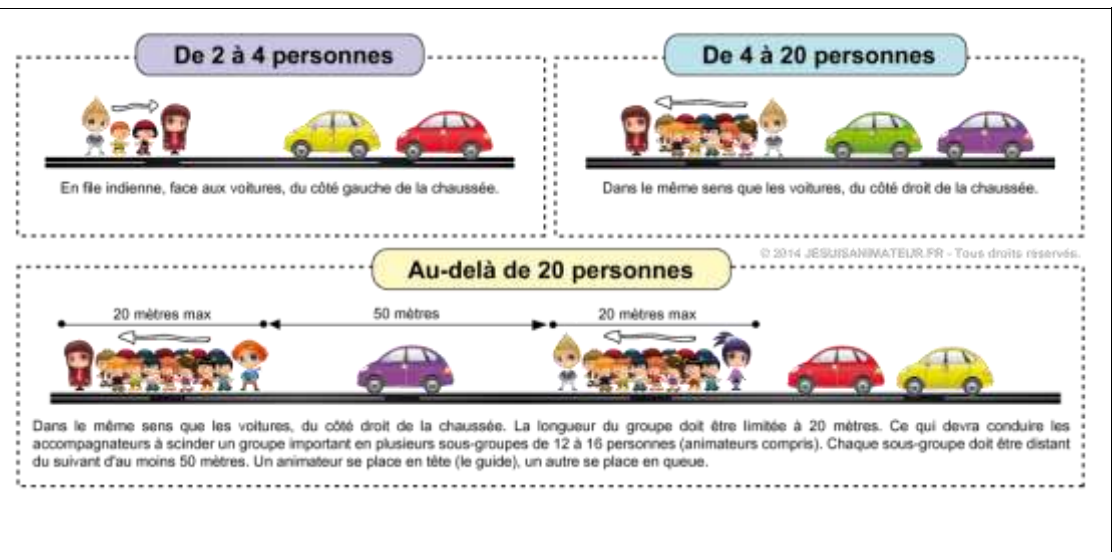
Avant chaque départ du centre, chaque animateur doit préparer les éléments indispensables des sorties :

- Une trousse de secours.
- Un téléphone portable.
- De l'eau, des gobelets et le goûter de l'après-midi.
- Les numéros d'urgence et les fiches sanitaires.
- La fiche d'appel avec le nombre exact d'enfants.

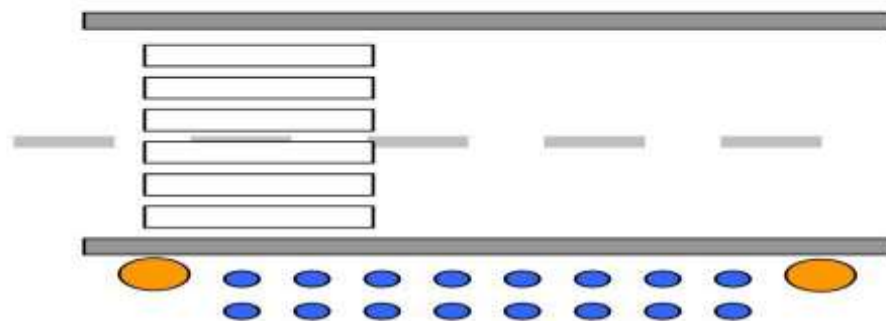
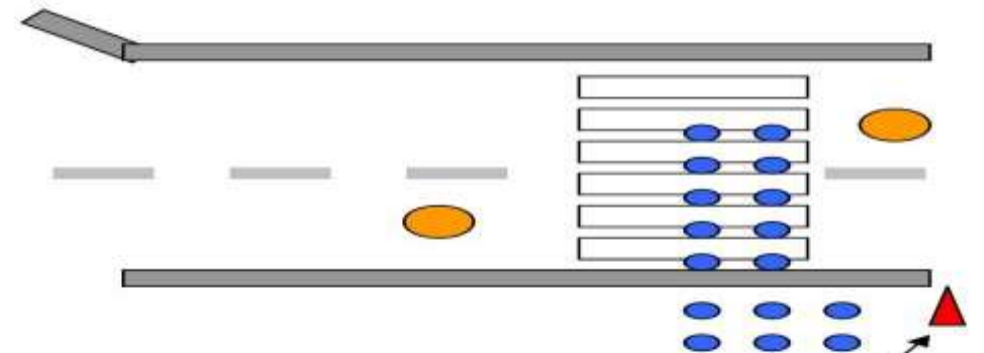
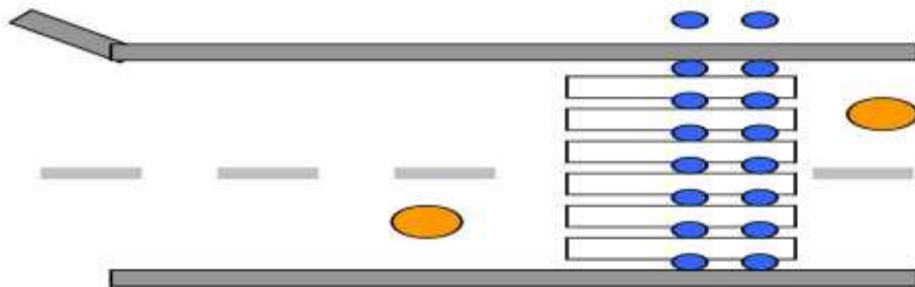
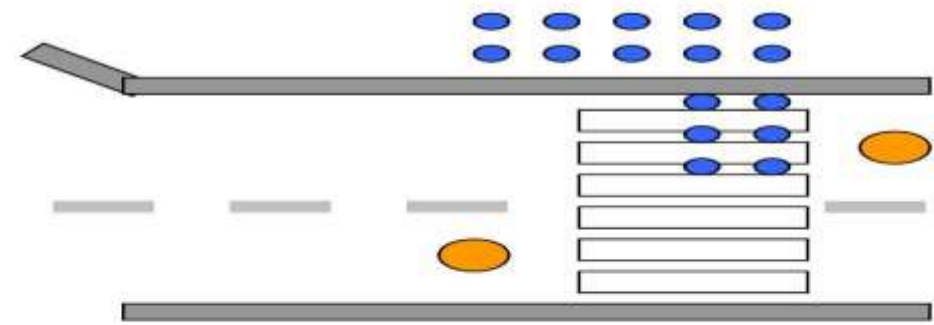
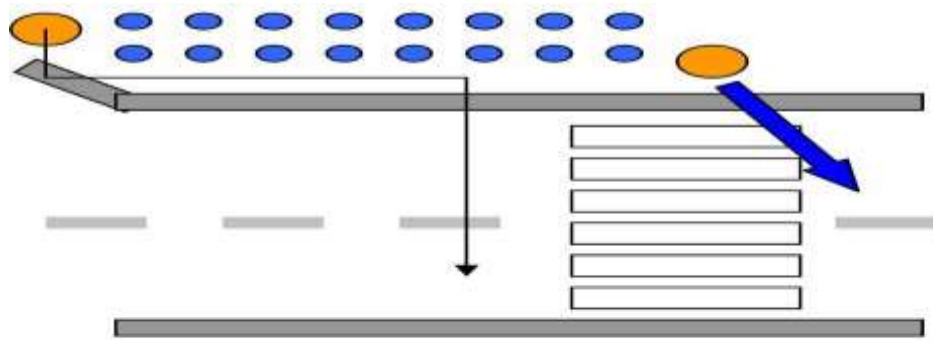
Déplacement à pied :

Un animateur doit être placé à la tête du groupe et le second est placé en « queue » du groupe.

Lors de traversée les animateurs se place de chaque côté de la chaussée, indique un point d'arrêt au groupe et le rejoint rapidement.



La traversée se fait de la manière suivante :



Indiquez un point d'arrêt aux enfants afin de reconstituer le groupe avant de poursuivre le chemin...

A noter que si le groupe est accompagné par plus de 2 animateurs, les animateurs se remplacent sur la chaussée successivement. Le but étant de reprendre la tête du groupe le plus rapidement possible et en toute sécurité...

REMERCIEZ les automobilistes pour leur patience par un sourire, un petit geste de la main...

Les animateurs regardent les automobilistes (le danger).

Déplacement en bus :

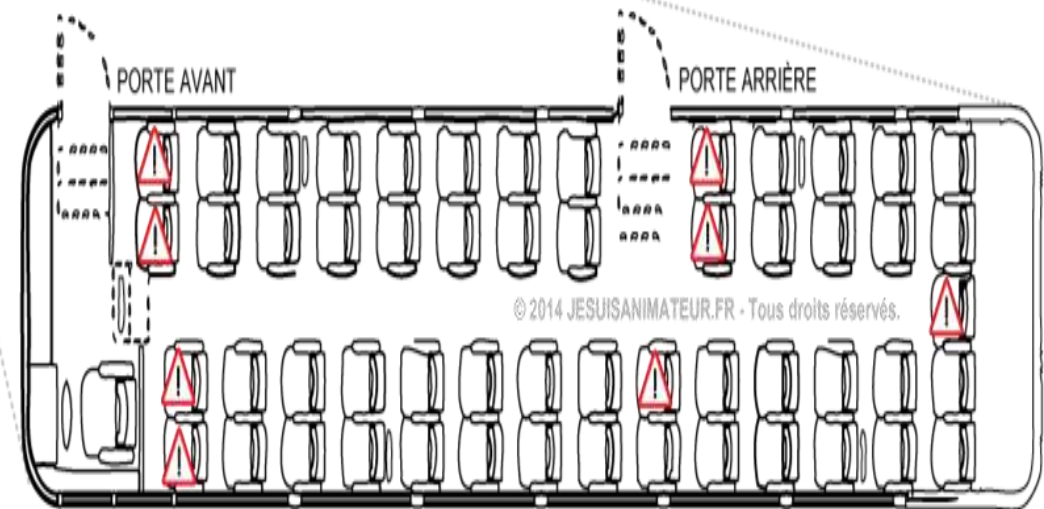
Un animateur aura été désigné « chef de convoi » pour le trajet en bus.

Le « chef de convoi » a certaines responsabilités et fonction :

- Il va se présenter au chauffeur du car, et vérifier si les horaires de départ, de retour, le lieu de la sortie correspondent bien avec les informations qu'il détient. Et, s'assurer que le chauffeur est en état de conduire.
- Il demande au chauffeur de refermer et/ou de ne pas ouvrir les portes situées à l'arrière du car, et demande si les enfants peuvent commencer à monter.
- Il compte les enfants à la montée dans le car, et s'assure de la cohérence avec la fiche d'appel.
 - Le ou les autre(s) animateur(s) s'assurent que les enfants montent dans le calme et s'attachent.



Afin d'assurer une surveillance continue des portes de l'autocar, il est conseillé d'attribuer ces sièges aux adultes.



Numéro d'urgence :

Pompier : 18 ou 112

SAMU : 15

Police : 17



Règlementation



Atelier culinaire

Bien faire laver les mains à tous les enfants avant chaque début d'atelier

Les filles doivent avoir les cheveux attachés

Bien nettoyer tous les ustensiles utilisés et les ranger à leur place

Penser à récupérer environ 100g de chaque composition : cette assiette témoin doit être mise au réfrigérateur dans un contenant fermé pendant 5 jours (mettre dessus les ingrédients utilisés et la date du jour).

S'il vous reste des ingrédients entamés, penser bien à zériter la date du jour dessus

Frigo

La température du frigo doit être comprise en 0°C et 4°C. La température doit être relevée quotidiennement. Cette tâche sera effectuée par la direction.

Le frigo devra toujours être propre. Un petit coup d'éponge en fin de journée ne prend pas beaucoup de temps et évite un gros nettoyage en fin de séjour...





C'est **L'HEURE** du Gôûter!

Goûters

Lors des pauses de 9h et de 16h, des goûters sont proposés aux enfants. Pour chaque goûter, garder l'emballage (carton avec ingrédients et date de péremption). Une caisse pour ces cartons d'emballage est à disposition dans le garde-manger.

Ateliers culinaires

Une liste des allergies alimentaires des enfants sera affichée dans le bureau et sur la table d'accueil chaque jour. Veuillez à vous y référer avant toute activité culinaire.

Les enfants ont interdiction de se servir du four. Seuls les animateurs y sont autorisés.

En l'absence d'espace cuisine, veuillez à bien nettoyer les tables avant chaque atelier et à créer un espace pratique pour la cuisine.



Organisation de l'espace

La couchette des 3-4 ans est mise en place dans la salle polyvalente (rideaux pouvant obscurcir complètement la pièce). Veuillez à ce que les 5-15 ans soient calmes pendant la sieste des petits.

L'affichage aux murs ne doit être retiré à la fin du séjour (attention à ne laisser aucune trace de pâte à fixer sur les murs)

Sorties : le transporteur 2TMC ou VENET attend les enfants devant le collège Victor Laprade, rue du Bout du Monde.



Conclusion

Depuis quelques années, notre accueil de loisirs augmente ses effectifs. Nous avons donc dû adapter notre fonctionnement et nos équipes. Chaque animateur est particulièrement investi dans les tâches d'animations, que l'on soit diplômé ou non, nous faisons partie d'une équipe qui se veut complémentaire, sérieuse et ouverte.

Nous voulons avant tout transmettre les valeurs que partage le centre social tel que le lien social, la solidarité, le respect dans un cadre d'écoute, de respect de l'opinion de chacun et d'éducation populaire.

Chaque enfant doit être respecté, nous accompagnons les familles dans leurs rôles éducatif, parental et nous permettons à leurs enfants de pouvoir découvrir des activités culturelles, créatives et sportives autour de pratiques collectives.

Notre métier nous demande avant tout des compétences professionnelles où plaisirs et enthousiasme sont de mises.

« Si l'on veut s'approcher des enfants, il faut parfois devenir enfant soi-même ».

...Bienvenue à tous, et bonne route...